

**Вучымся назіраць**



**Матылькі**

Матылкі лётаюць над палямі і азёрамі, п'юць  
нектар з кветак і адкладаюць яйкі на лісці раслін.



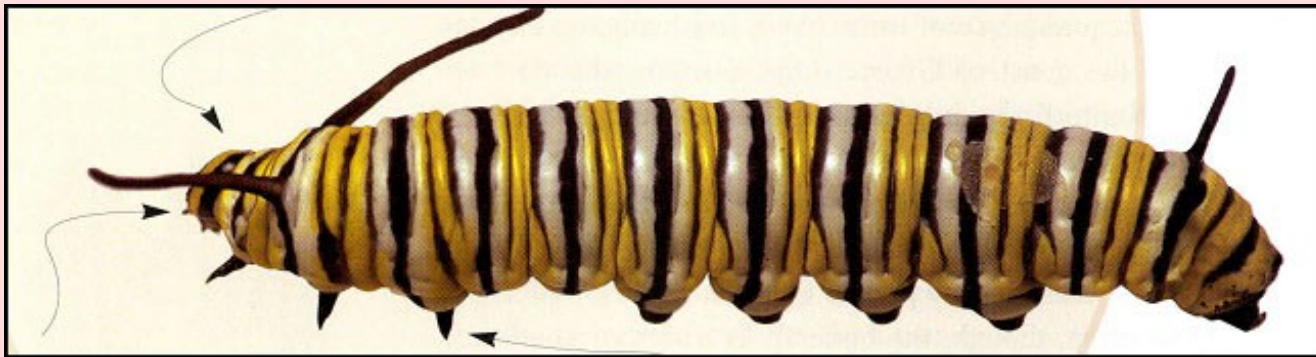
Вось так пад мікраскопам  
выглядаюць яйкі, якія адкладаюць  
матылі



Праз некаторы час з яйкаў вылупляюцца вусені.

Калі вусень вылупляецца, ён спачатку з'ядае абалонку свайго яйка, і толькі пасля гэтага прымаецца за лісцікі раслін.

У вусеня ёсць вочы, і гэтыя вочы могуць толькі адрозніць святло ад цемры, дзень ад ночы.



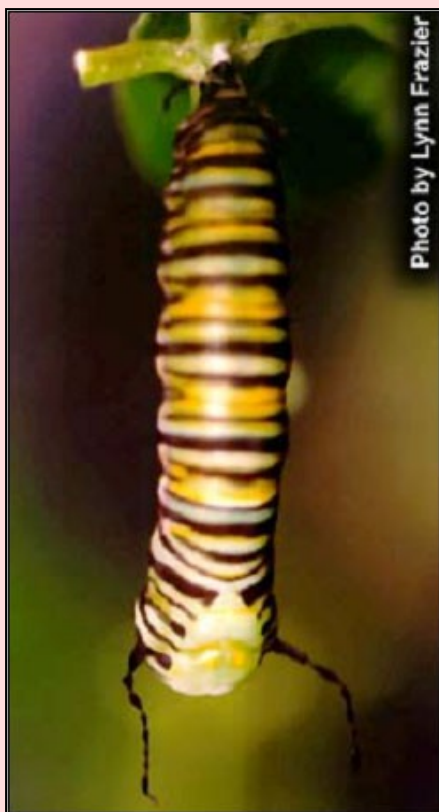
Моцныя сківіцы вусеня ўвесь час што-небудзь жуюць..

Першыя тры пары ног у вусеня сапраўдныя – у іх ёсць суставы і гусеніца можа кіраваць імі. Яшчэ некалькі пар ног без суставаў размешчаныя ззаду.

Калі вусеню пара ператварацца ў матыля, ён прымацоўваецца да лісціка або галінцы расліны, і вісіць уніз галавой.

З свайго рота вусень выпускае тоненькую нітачку, якую ён намотвае на сваё цела, і атрымліваецца кокан.

Вось як гэта адбываецца:



Коканам або лялечкай завуць хатку, у якім гусеніца ператвараецца ў матыля.

У розных матылёў коканы выглядаюць па-рознаму:





Праз некаторы час у  
коконе вусень  
ператвараецца ў  
матыля. І матыль  
пачынае вылазіць і  
сваёй старой хаткі –  
кокана, які ёй  
становіцца ўжо не  
патрэбен. Калі  
матыль вызваліцца з  
кокану і высушыць  
крылы, ён пачынае  
лётаць.



У матыля чатыры крыла: два пярэдніх і два задніх. Пярэднія і заднія крылы могуць працаваць незалежна. У крылах у матылёў ёсць цвёрдыя вены, якія надаюць крылам форму. Праз вены ў крылы паступаюць пажыўныя рэчывы.



Калі матыль жадае есці, ён садзіцца на кветку, разгортвае свой хабаток і пачынае піць нектар.

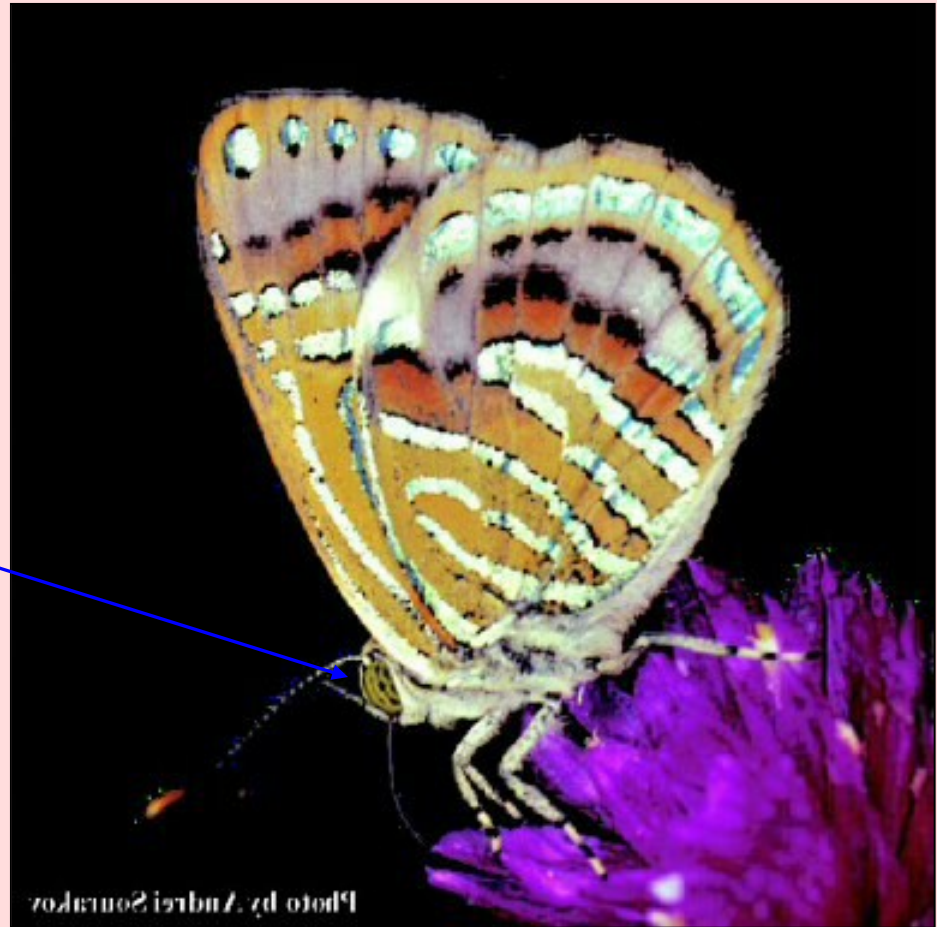
Смак матыль адчувае нагамі. Калі ён ўстане на нектар, то ён адразу адчуе яго смак, і калі ён яму спадабаецца, то ён разгорне свой хабаток і пачне піць нектар.



Ва ўсіх дарослых матылёў шэсць ног, хоць у некаторых добра бачныя толькі чатыры нагі – яшчэ дзве нагі вельмі маленькія і іх цяжка разглядзець. Гэтыя дзве маленькія ножкі дапамагаюць матылю кіраваць хабатком.



З адрозненні ад  
вусеня, вочы ў  
матыля ўладкованыя  
складана. Ён бачыць  
нават больш, чым мы:  
акрамя звычайных  
колераў, ён бачыць  
яшчэ і ўльтрафіялет.  
Яшчэ матыль можа  
глядзець у розныя  
бакі адначасова.



Цела і крылы матыля пакрыты драбнюткімі лускавінкімі, гэтыя лускавінкі рознага колеру, і яны, як каляровая мазаіка, ствараюць узор на крылах і целе. Яны бываюць вельмі прыгожымі!





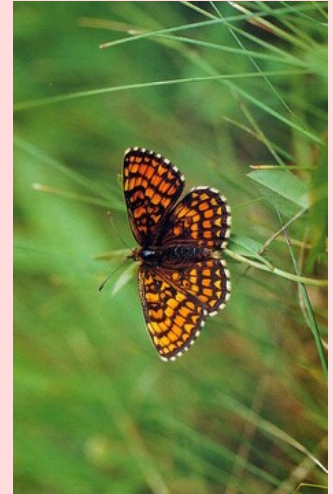
Матылёў ад начных матылькоў (моляў) можна адрозніць некалькімі шляхамі:

1. Вусікі матылёў сагнутыя на кончыках, у то час як у моляў вусікі практычна ніколі не маюць значных выгібаў, затое практычна заўсёды пухнатыя.

2. Цела ў матылёў звычайна больш тонкае і стройнае, чым у молі.

3. Матылі актыўныя, у асноўным, днём, а молі – начныя насякомыя.

4. У той час як, адпачываючы, большасць матылёў трымае крылы вертыкальна, большасць моляў, наадварот, раскладваюць іх па паверхні, дзе яны вырашылі спыніцца.





*Блакитніца*

# *Паўлінавае вока*



# *Капусніца*



# Лімонниця



*Начныя матылькі або молі:  
Медзведзіца, пядзеніца, начны  
паўлінава вока, бражнік*





# Шашніца



# *Пераліўніца*



# Адмірал



# Жалобніца



# Кратіюніца

